

NordicCab

BENUTZERHANDBUCH UND SICHERHEITSHINWEISE

DEUTSCH



WICHTIG

Bitte das Handbuch vor Benutzung genau lesen!

www.NordicCab.de

INHALTSVERZEICHNIS

EINFÜHRUNG	3
INGESCHRÄNKTE GEWÄHRLEISTUNG FÜR DIE GESAMTE LEBENSDAUER	3
SICHERHEITSTEST	3
SICHERHEITSREGELN	3
AUFLISTUNG DER KOMPONENTEN	5
WAGEN	6
SICHERHEITSGURT	8
FAHRRADANHÄNGER	9
BUGGY	10
JOGGER.....	11
PULKA	13
TOURENANHÄNGER	14
HUNDEANHÄNGER.....	14
LASTENANHÄNGER	14
NORDIC CAB TRANSPORT	15
PFLEGE DES NORDIC CAB.....	16

EINFÜHRUNG

Herzlichen Glückwunsch zu Ihrem neuen Nordic Cab Kinderanhänger, der Sie über viele Jahre auf zahlreichen herrlichen Touren begleiten wird! Unser norwegisches Designerteam befasste sich über 15 Jahre lang mit der Entwicklung und Perfektionierung jeder einzelnen Komponente Ihres Kinderanhängers, um so höchste Qualität zu garantieren.

Bitte überprüfen Sie zunächst die Auflistung der einzelnen Komponenten, um sicherzugehen, dass die Sendung vollständig ist. Sollten einzelne Teile fehlen, wenden Sie sich bitte an Ihren Nordic Cab-Vertragshändler. Üben Sie vor Ihrem ersten Ausflug das Montieren, Öffnen, Anpassen und erneute Befestigen der einzelnen Komponenten sowie das Zusammenlegen des Nordic Cab, um mit seinen Sicherheits- und Komfortfunktionen vertraut zu werden. Bei Lieferung ist Ihr Kinderanhänger so weit als möglich vormontiert. Eine ergänzende Montage ist je nach Umfang der bestellten Zusatzkomponenten erforderlich. Lesen Sie das gesamte Benutzerhandbuch bitte sorgfältig durch und testen Sie den Nordic Cab zunächst ohne Beladung. Gute Fahrt!

EINGESCHRÄNKTE GEWÄHRLEISTUNG FÜR DIE GESAMTE LEBENSDAUER

Nordic Cab garantiert für die gesamte Lebensdauer des Produkts einen fehlerfreien Zustand von Kunststoffwanne und Aluminiumrahmen. Sollte ein Anhänger defekt sein, so leistet Hamar Produkter AS Reparatur oder Ersatz, auch durch einen Vertragshändler. Für das Stoffverdeck und alle sonstigen Teile (mit Ausnahme der Reifen) gilt eine Gewährleistung von einem Jahr ab Neukauf. Sowohl die lebenslange Garantie für Wanne und Rahmen als auch die einjährige Gewährleistung gelten nur, sofern der Nordic Cab in gewöhnlicher Weise und entsprechend den in diesem Handbuch beschriebenen Anleitungen benutzt wird.

Die Gewährleistung kann nur von Kunden in Anspruch genommen werden, die einen originalen Nordic Cab-Anhänger besitzen sowie einen Original-Kaufbeleg (Quittung) eines Nordic Cab-Vertragshändlers oder von Hamar Produkter AS vorweisen können. Die beschriebene Gewährleistung stellt die einzige Garantie von Hamar Produkter AS und den Vertragshändlern für den Nordic Cab dar. Darüber hinaus gehende mündliche Vereinbarungen, Gewährleistungsbestimmungen, Vorbehalte, Einschränkungen des Nutzungsumfangs, sich hieraus ergebende Einschränkungen der Nutzungseigenschaften, Haftung, Nebenabsprachen oder sonstiges haben für die Gewährleistung keine Gültigkeit. Die Gewährleistung findet keine Anwendung, sofern der Nordic Cab missbräuchlich genutzt, verändert, vorsätzlich beschädigt oder fahrlässig behandelt wurde.

SICHERHEITSTEST



Der Nordic Cab erfüllt die Anforderungen des ASTM (American Society for Testing and Materials) Standards F1975-02 bzw. geht über diesen hinaus. Folgende Tests sind Bestandteil dieses Standards: Widerstandsfähigkeit der Deichsel und Anhängerkupplung bei Zug, Verhalten bei Aufprall und Umkippen. Darüber hinaus führte Nordic Cab sowohl im Sommer als auch im Winter eigene Tests durch.

Die wichtigsten Sicherheitsmerkmale des Nordic Cab sind:

- Sehr gute Sichtbarkeit durch umfangreichen Einsatz von reflektierendem Gewebe am Verdeck
- LED Leuchte und gut sichtbare Fahne sind im Lieferumfang enthalten
- Schutz und Abschirmung des Innenraums durch solide Kunststoffwanne
- Verbindung von Fahrrad und Kinderanhänger mit einem Sicherungsdrahtseil entlang der gesamten Deichsel
- Schutz vor Steinen, Schmutz, Staub oder sonstigen Beeinträchtigungen durch hochwertige Kunststofffenster
- Sehr guter Schutz vor UV-Strahlen durch getönte Fenster mit Sonnenrollos

SICHERHEITSREGELN

Fahradhelm

Nur Kinder, die in der Lage sind einen Helm zu tragen und selbständig aufrecht sitzen können, sollten in dem Kinderanhänger transportiert werden. Der Helm des Kindes muss gut passen und TÜV oder CE geprüft sein. Besuchen Sie ein Fachgeschäft und lassen Sie sich über Helmtechnik für Kinder beraten. Die Halsmuskulatur des Kindes muss stark genug sein um den Kopf selbständig aufrecht zu halten wenn es im Anhänger sitzt. Bitte besuchen Sie Ihren Kinderarzt um sicher zu stellen, dass Ihr Kind in seiner körperlichen Entwicklung soweit entwickelt ist, um einen Helm zu tragen und den Kopfhalt zu kontrollieren.

Verdeck öffnen

Fahren Sie ausschließlich mit geschlossenem und unter dem Rand des Wagens eingehängtem Verdeck. Fahren Sie mit geschlossenem Verdeck, so vermeiden Sie, dass von dem Hinterrad hoch geschleuderter Sand und Steine Ihr Kind verletzen.

Wetter

Umweltbedingungen wie Hitze, Kälte, Niederschlag, Umweltverschmutzung und Straßenschäden können beim Rad fahren gefährlich sein. Bereiten Sie sich entsprechend auf die Bedingungen vor. Prüfen Sie die Belüftung, kleiden Sie sich dem Wetter angemessen, nehmen Sie Wasser mit und meiden Sie beschädigte Straßen.

Maximale Beladung

Das maximale Anhängergewicht beträgt 50 kg. Wenn Sie Kinder oder Ladung im Anhänger platzieren, legen Sie diese in die Mitte oder vor die Achse. Legen Sie die Ladung so flach wie möglich und sichern Sie die Gegenstände so, dass sie nicht verrutschen können. Der Sitz ist 55 cm breit mit einer Ellenbogenfreiheit von 62 cm (2009), die Sitzhöhe beträgt 65 cm. Das Nordic Cab ist für Kinder in einem Alter von 1 bis 4 ½ Jahren empfohlen.

Radposition

Testen Sie die Radposition mit Kindern im Anhänger im angekoppelten Zustand um sicherzustellen, dass der Neigungswinkel des Nordic Cab korrekt ist. Die Gewichtsverteilung ist abhängig von der Größe der Kinder, der gewählten Sitzposition und des Fahrradtyps.

Wartung

Warten Sie regelmäßig Ihr Fahrrad und Ihren Fahrradanhänger. Achten Sie besonders auf die Anhängerkupplung, die Schnappverschlussbolzen, das Sicherheitsseil, und die Verdeckseitenteile. Wechseln Sie unverzüglich defekte Teile aus die Ihrem Kind gefährlich werden könnten.

Start und Stopp

Das Fahren mit einem Fahrradanhänger ist anders als ohne Anhänger. In Abhängigkeit von der Beladung kann man langsamer anfahren und bremsen. Ihr Fahrrad ist deutlich länger, sie benötigen mehr Zeit um eine Straße zu überqueren. Fahren Sie einen großen Bogen wenn Sie abbiegen, wegen der Breite des Anhängers. Üben Sie das Fahren mit Ihrem Anhänger erst ohne Kind um ein Gefühl für das Fahrverhalten zu bekommen.

Sturzvermeidung

Der Fahrradanhänger kann umkippen wenn Sie unvorsichtig sind. Vermeiden Sie das Fahren durch Schlaglöcher oder über Hindernisse. Weisen Sie Ihr Kind an, im Anhänger nicht zu springen, zu schaukeln oder andere Bewegungen aus zu führen, die eine Gewichtsverlagerung zur Folge haben. Fahren Sie keine Höchstgeschwindigkeit oder Abfahrten wenn Sie den Anhänger ziehen. Fahren Sie immer vorsichtig um Kurven mit höchstens 8km/h oder weniger.

Die maximale Geschwindigkeit mit Anhänger beträgt 24 km/h.

Grundsätzliche Anhänger Regeln

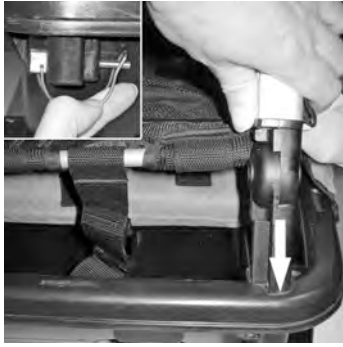
- Installieren Sie NIEMALS einen Autositz oder anderen Sitz der nicht vom Hersteller geprüft ist.
- Verändern Sie den Anhänger nicht.
- Sorgen Sie dafür, dass weder Ihr Kind, noch seine Kleidung, Schnürsenkel oder Spielzeug mit beweglichen Teilen des Anhängers in Kontakt kommt.
- Lassen Sie niemals Ihr Kind unbeaufsichtigt im Anhänger.
- Ein Reflektor der mit CPSC Regulation arbeitet sollte an der Rückseite des Hängers sichtbar sein.
- Stellen Sie vor jeder Fahrt sicher, dass der gezogene Anhänger nicht das Bremsen, Treten oder Lenken des Fahrrades behindert.
- Fahren Sie niemals nachts mit ohne ausreichende Beleuchtung. Halten Sie die vorgeschriebenen Beleuchtungsgesetze ein.
- Das nicht einhalten der Sicherheitsregeln des Herstellers kann zu ernsthaften Verletzungen oder Tod des Passagiers und/oder Fahrers führen.
- Benutzen Sie niemals den Anhänger für ein Kind das größer oder schwerer ist (max. Gewicht mit Kind 50 kg). Das Kind darf im Sitzen nicht größer als 50 cm sein (Oberschenkeloberseite bis Kopfhöhe)
- Benutzen Sie keine Reinigungsmittel. Reinigen Sie ausschließlich mit milder Seife und Wasser.
- Wenn Sie den Anhänger mit einem Kind benutzen, sollte das Kind in der Mitte sitzen.
- Wenn Sie den Anhänger mit 2 Kindern nutzen, sollte das leichtere Kind auf der linken Seite in Fahrtrichtung sitzen.

DENKEN SIE DARAN BEIDES ZU KONTROLLIEREN FAHRRAD UND FAHRRADANHÄNGER IMMER WENN SIE FAHREN!

AUFLISTUNG DER KOMPONENTEN

NR.	BEZEICHNUNG	FAHRRADANHÄNGER MIT BUGGY	FAHRRADANHÄNGER MIT BUGGY, JOGGER, PULKA UND TOURENANHÄNGER
5001	Kunststoffwanne	1	1
5002	Reflektoren rückwärtig, rot	2	2
5003	Überrollbügel	1	1
5004	Verdeck	1	1
5006	Sitz	1	1
5007	Sicherheitsgurte	2	2
5009	Sitzkissen	1	1
5010	Rückenkissen	1	1
5011	Kopfstützen	2	2
5012	Fahne und Fahnenstange	1	1
5013	Räder (20")	2	2
5048	Achsbolzen für Räder	2	2
5014	Reflektoren für Räder	2	2
5015	Skier		2
5049	Achsbolzen für Skier (13,5 cm)		2
5016	Ski-Halteriemen		2
5017	Fahrraddeichsel	1	1
5019	Anhängerkupplung für Fahrrad	1	1
5020	Schieberad	1	1
5021	Handbügel für Buggy/Jogger	1	1
5022	Sicherheitsband für Handbügel	1	1
5023	Joggergabel	Jogger	1
5024	Joggerrad (16")	Jogger	1
5025	Diodenleuchte rot	1	1
5026	Handbremse für Jogger	Jogger	1
5027	Teleskopstangen		2
5028	Kunststoff-Zuggurt		2
5029	Deichsel für Pulka und Tourenanhänger		2
5030	Zuggeschirr Personen		1
5034	C-Schließbolzen	4	4
5035	Schließbolzen mit Klettverschluss		4
5036	Reflektoren weiß für die Vorderfront	2	2
5047	U-Schließbolzen für Fahrrad	1	1

WAGEN



Montage des Überrollbügels

Stellen Sie Kunststoffwanne und Verdeck in gleicher Richtung auf. Befestigen Sie den Überrollbügel für das Verdeck an der Wanne, indem Sie alle vier Endstücke in die Vertiefungen drücken, die sich an den vier Ecken der Wanne befinden.

Verriegeln Sie den Überrollbügel wie im kleinen Innenfoto gezeigt mit den C-Schließbolzen.



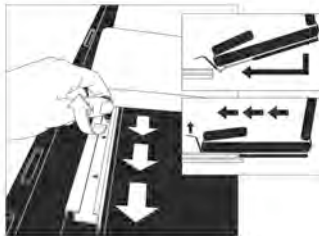
Rad Schutz

Platzieren Sie den Radschutz über die Schrauben auf der Seite vom Cab wie auf dem Foto gezeigt.

Drücken Sie den Schutz an und ziehen Sie ihn zurück bis er mit einem Klick an seinem Paltz einrastet.

Prüfen Sie, dass der Radschutz nicht beweglich ist.

Wiederholen Sie das Vorgehen auf der anderen Seite.



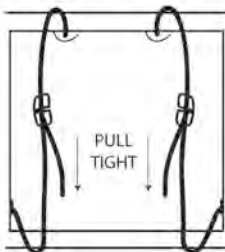
Gleitmechanismus des Sitzes

Beginnen Sie mit der Montage des Stützblocks unter dem Sitz: Befestigen Sie den Stützblock mit Hilfe des Klettverschlusses an der Platte unter der Sitzfläche.

Stellen Sie sich vor die Kunststoffwanne. Setzen Sie die Sitzfläche am hinteren Ende der Wanne auf. Führen Sie die Kunststoffhalterungen in die Alu-Schienen ein und verriegeln Sie den Sitz in der gewünschten Position.

Heben Sie die Federn auf der linken und rechten Seite der Sitzfläche an, um den Sitz in eine andere Position zu schieben. Die Riemen, die die Rückenlehne halten, müssen dabei entsprechend angepasst werden. Vergewissern Sie sich vor der Benutzung des Wagens, dass der Sitz gut befestigt ist.

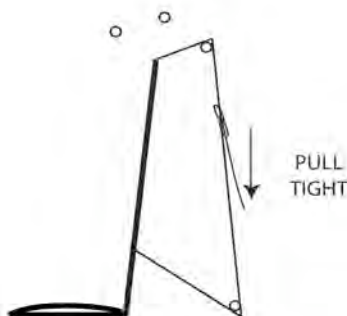
 **WARNING**
Failure to properly secure seat back could result in serious injury or death.



ACHTUNG

Die unsachgemäße Befestigung der Rückenlehne kann zu schweren Verletzungen oder dem Tod führen!

Fest spannen



Nach unten ziehen



Befestigung der Seitenwände des Verdecks

BITTE BEACHTEN SIE: Die Seitenwände des Verdecks müssen ordnungsgemäß unter dem Rand der Kunststoffwanne befestigt sein, um eine Verletzungsgefahr auszuschließen.

Gehen Sie bei der Montage des Verdecks wie folgt vor:

1.: Schließen Sie den Reißverschluss an der Seitenwand des Verdecks, so dass das Fenster mit dem darunter liegenden Verdeckteil verbunden ist.

Hinweis: Räder oder Skier sollten zuvor entfernt werden, da diese bei der Befestigung des Verdecks hinderlich sein könnten.

2.: Ziehen Sie den hinteren Teil der Seitenwand vorsichtig nach unten bis unter den Rand der Kunststoffwanne und hängen Sie ihn dort ein.

3.: Ziehen Sie ebenso den vorderen Teil der Seitenwand unter den Rand der Kunststoffwanne.

4.: Ziehen Sie mit beiden Händen den mittleren Teil der Seitenwand unter den Rand der Kunststoffwanne. Das Verdeck muss nun straff unter dem Wannenrand sitzen. Die Seitenwände sind zunächst sehr straff, dehnen sich aber mit der Zeit etwas.



BITTE BEACHTEN SIE: Wenden Sie beim Herunterziehen der Seitenwand keine Gewalt an.

Befestigung der Vorderfront und Rückwand des Verdecks

Nehmen Sie mit beiden Händen die unteren Ecken der Verdeckrückwand. Schieben Sie die runden Plastikstäbe der Rückwand auf beiden Seiten in die Führungsschienen des Überrollbügels. Ziehen Sie die Rückwand bis zum Ende des Bügels nach unten.

Ziehen Sie die Gummischlaufen am unteren Ende der Rückwand unter den Wannenrand und befestigen Sie sie an den Plastikhaken. Befestigen Sie auf gleiche Weise die Vorderfront.

Verbinden Sie die oberen Enden von Vorderfront und Rückwand mit dem Klettverschluss. Befestigen Sie die Seitenlaschen am unteren Ende der Vorderfront am Klettverschluss.



Öffnen der Vorderfront

Nordic Cab ist mit einer einzigartigen, abnehmbaren Verdeckkonstruktion ausgestattet, die in Aluschienen gleitet.

Ziehen Sie das Verdeck von oben oder schieben Sie es von unten auf – mit Hilfe des oberen oder unteren Schlaufenpaars (siehe Foto). Vergessen Sie nicht, zuvor die Schlaufe unter dem vorderen Wannenrand und die seitlichen Klettverschlüsse zu lösen.

Bei niedriger Geschwindigkeit (Gehtempo) kann das Kind sogar bei vollständig geöffnetem Verdeck fahren.

Keine Reißverschlüsse, die kaputt gehen können, keine Abnutzung von Stoffkanten beim Öffnen und Schließen – einfach clever!



Befestigen Sie die LED Leuchte an dem kleinen Haken an der Rückwand des Verdecks. Vergessen Sie nicht, zuvor Batterien zu besorgen und einzusetzen.

SICHERHEITSGURT



BITTE BEACHTEN SIE

Die Kinder müssen bei der Nutzung des Nordic Cab immer wie im Bild gezeigt angeschnallt werden (Schultergurt und Hüftgurt = korrekter Sicherheitsgurt). Nur Kinder, die ohne Unterstützung frei sitzen und bereits einen Fahrradhelm tragen können, können sicher transportiert werden. Die Nackenmuskulatur des Kindes muss stark genug sein, um den Kopf ohne Unterstützung selbst aufrecht halten zu können.

Für ein Kind



Für zwei Kinder



Lösen Sie bei allen Schultergurten die Schnallen von der Rückenlehne. Legen Sie einen der Schultergurte beiseite.

Entfernen Sie eine der Kopfstützen und befestigen Sie die andere mittig auf dem Klettverschlussstreifen. Stellen Sie die Kopfstütze auf die für das Kind passende Höhe ein. Setzen Sie das Kind auf den Sitz.

Ziehen Sie den Gurt zwischen den Beinen nach oben und verbinden Sie ihn mit dem Schultergurt. Legen Sie den Schultergurt über die Schultern des Kindes und befestigen Sie ihn an den beiden mittleren Schnallen der Rückenlehne.

Ziehen Sie den Schultergurt so weit fest, dass das Kind rundum gut gesichert ist.

Positionieren Sie die Schulterpolster so, dass die Schnallen den Nacken bzw. Hals des Kindes nicht berühren.

Schließen Sie den Hüftgurt wie auf der Abbildung gezeigt und ziehen Sie ihn fest. Sichern Sie die losen Enden von Schulter- und Hüftgurt.

Lösen Sie bei allen Schultergurten die Schnallen von der Rückenlehne.

Setzen Sie die Kinder auf den Sitz. Stellen Sie die Kopfstützen auf die für die Kinder jeweils passende Höhe ein.

Ziehen Sie die Gurte zwischen den Beinen nach oben und verbinden Sie sie mit den Schultergurten. Legen Sie die Schultergurte über die Schultern der Kinder und befestigen Sie sie an den Schnallen der Rückenlehne.

Ziehen Sie die Schultergurte so weit fest, dass die Kinder rundum gut gesichert sind.

Positionieren Sie die Schulterpolster so, dass die Schnallen den Nacken bzw. Hals der Kinder nicht berühren.

Schließen Sie den Hüftgurt wie auf der Abbildung gezeigt und ziehen Sie ihn fest.

Sichern Sie die losen Enden von Schulter- und Hüftgurt.

Sind die Sicherheitsgurte einmal eingestellt, ist das Anschnallen der Kinder bei künftigen Fahrten schnell erledigt!

BITTE BEACHTEN SIE:

Für die Kinder ist grundsätzlich ein Fahrradhelm erforderlich. Sollten die Kopfstützen hierbei stören, können sie auch entfernt werden.

FAHRRADANHÄNGER

HINWEIS: Der Nordic Cab wird mit großen Rädern (20") geliefert, die in drei alternativen Positionen am Rahmen montiert werden können, um eine optimale Straßenlage des Anhängers zu erreichen. Testen Sie vor jeder Tour, ob die Position der Radachsen optimal gewählt ist.



Führen Sie zunächst den Achsbolzen in die Radnabe ein. Achten Sie darauf, dass der schwarze „Druckknopf“ in der Vertiefung der Nabe liegt (nur eine Seite der Nabe weist eine derartige Vertiefung auf).

Drücken Sie mit dem Daumen auf diesen schwarzen Knopf am Ende des Achsbolzens. Führen Sie das Rad in das mittlere Loch am Rahmen ein. (Bei Nutzung des Anhängers als Buggy oder Jogger sollte das hintere Loch verwendet werden, da der Wagen ansonsten kippen kann.) Lassen Sie den Bolzen los, das Rad rastet dann ein (Klickgeräusch). Ziehen Sie am Rad, um sich zu vergewissern, dass es eingerastet ist.



Wiederholen Sie den Vorgang für das andere Rad.

Überprüfen Sie die Position der Räder im voll beladenen Zustand (mit Kind/ern). Der Schwerpunkt des Anhängers kann durch Wahl eines anderen Loches verlagert werden.

Hinweis: Zur Feineinstellung der seitlichen Bewegungen der Räder (Spiel) kann die Schraubenmutter des Achsbolzens justiert werden. Achten Sie nach dem Justieren darauf, dass das Rad gut sitzt. Bike Fork



Lösen Sie die Klemme an der linken vorderen Seite der Wanne (in Fahrtrichtung gesehen), indem Sie den Metallgriff nach oben ziehen.

Ziehen Sie den Federbolzen zur Mitte des Anhängers und schieben Sie dabei die Deichsel in die Öffnung links vorne am Anhänger. Lassen Sie den Federbolzen los und schieben Sie die Deichsel vollständig ein, bis das Einrasten zu hören ist.

WICHTIG! Das rote Endstück des Federbolzens muss etwa 3 mm von der Seite des Anhängers herausstehen. Wenn es gut sichtbar ist, sitzt die Deichsel fest. Auf der Innenseite der Deichsel ist ebenfalls eine Markierung (Strich) angebracht. Die Deichsel muss bis zu dieser Markierung in die Öffnung geschoben werden.



Drücken Sie die Klemme über der Deichsel fest, so dass die Deichsel fest sitzt. Ist immer noch Spiel vorhanden, justieren Sie die Schraube auf der Unterseite der Klemme – Abnutzungserscheinungen können so vermieden werden.

Befestigen Sie das Sicherheitsdrahtseil am roten Haken auf der Vorderseite des Anhängers.

Schieben Sie die Plastikmanschette an der Deichsel in die richtige Position, um das Sicherheitsdrahtseil straff zu spannen.

Beachten Sie bitte:

Stellen Sie sicher, dass lose Teile nicht mit dem Hinterrad des Fahrrades in Berührung kommen können. Achten Sie vor allem auf das Sicherheitsdrahtseil und den Riemen, der den U-Schließbolzen hält. Es ist überaus wichtig, dass die Deichsel gut am Fahrrad sitzt und die Kupplung ordnungsgemäß an der Deichsel befestigt ist. Überprüfen Sie diese Verbindungen daher vor jeder Fahrt.



Entfernen Sie an der hinteren Radnabe des Fahrrades den Achsbolzen. Achten Sie darauf, dass dabei keine Kleinteile verloren gehen. Bei einer Radnabe mit Schraubenmutter muss diese abgeschraubt werden. Schieben Sie die Kupplung (Verbindungswinkel) über den Achsbolzen und setzen Sie den Bolzen in genau derselben Position wie zuvor wieder in die Radnabe ein.

Ziehen Sie den Achsbolzen mit dem Hebel bzw. Schraubenschlüssel gut fest, so dass der Verbindungswinkel fest sitzt.



Führen Sie das rote Sicherheitsdrahtseil um den Fahrradrahmen (Hinterbau) und schließen Sie den Karabiner um das Drahtseil.

Führen Sie das Endstück der Deichsel in die Kupplung ein. Verbinden Sie Kupplung und Deichsel mit dem U-Schließbolzen (siehe Pfeil im kleinen Bild oben). **Fahne**

Die Signalfahne muss bei Nutzung des Nordic Cab als Fahrradanhänger immer sichtbar befestigt sein. Verbinden Sie die beiden Teile der Fahne und schieben Sie sie in die lange, schmale Aussparung hinten links am Verdeck.

BUGGY



Befestigung des Schieberads

Schieben Sie das Schieberad so weit wie möglich über die Deichsel (siehe Pfeilrichtung im Foto links).

Wenn das Rad in der richtigen Position ist, rastet der Federdruckknopf ein. Ist das Schieberad richtig gesichert, kann es nicht mehr bewegt werden. Das Schieberad ist zum Parken mit einer Verriegelung ausgestattet. Drücken Sie diese mit dem Fuß nach unten, um das Rad in Parkstellung zu bringen.

Während der Fahrt mit dem Fahrrad wird das Schieberad nach oben zeigend verriegelt.



Ziehen Sie hierfür den Druckknopf am Rad nach oben und schieben Sie das Rad entlang der Deichsel nach unten. Schwenken Sie es anschließend kopfüber auf die Deichsel und schieben Sie es zurück, bis Sie das Klicken beim Einrasten hören.

Drücken Sie den roten Plastikhebel nach unten (nur möglich bei nach oben geschwenktem Schieberad wie im Foto gezeigt), damit das Rad einrastet und nicht rotieren kann.

Beachten Sie bitte: Der rote Plastikhebel wird nicht zum Feststellen des Rades während der Nutzung als Buggy verwendet.





Montage des Schiebebügels

Drücken Sie auf der Außenseite des Bügels die beiden kleinen Metallknöpfe und schieben Sie die Endstücke des Bügels in die Alu-Halterungen auf der Rückseite des Verdeckrahmens.

Schieben Sie den Bügel so weit nach unten, bis Sie das Klicken beim Einrasten hören.

Zur Feinanpassung der Bügelhöhe drücken Sie die beiden schwarzen Plastikknöpfe an der Außenseite des Bügels und bewegen den Bügel nach oben oder unten.

Befestigung des Sicherheitsbandes

Fädeln Sie ein Ende des Sicherheitsbandes in einer Schlaufe um den Rahmen am unteren Ende der Wanne. Stecken Sie Ihre Hand durch die Handschlaufe.

Wird das Sicherheitsband nicht benutzt, kann es um den Schiebebügel gewickelt und mit dem Klettverschluss befestigt werden.



JOGGER



Montage der Joggergabel

Führen Sie **vor** der Montage des Joggerads zunächst die Joggergabel ein. Ziehen Sie den Federbolzen zur Mitte des Anhängers hin (siehe Pfeil auf dem Foto) und schieben Sie das Endstück der Joggergabel etwas in den Anhängerrahmen. Lassen Sie den Federbolzen wieder los.

Schieben Sie die Gabel weiter in den Rahmen, bis der Federbolzen durch das Loch in der Gabel springt und die rote Spitze des Federbolzens an der Außenseite des Rahmens erscheint.

Wiederholen Sie den Vorgang für die andere Seite.

Schließen Sie den Hebel auf der linken Seite des Rahmens, indem Sie ihn über die Joggergabel nach außen drücken.

Montage des Joggerads

Öffnen Sie den Bremsattel des Rades (Schieben Sie den Bremshebel in die offene Position).

Schieben Sie das Rad wie im Foto gezeigt in die Gabel ein.

Schrauben Sie die Feststellhebel zunächst zu. Drücken Sie anschließend die Hebel fest zu. Überprüfen Sie, ob das Rad fest sitzt.

Schließen Sie den Bremsattel, indem Sie den Bremshebel nach vorne schieben, vom Anhänger weg.

Hinweis: Das Bremsseil muss nach einer gewissen Nutzungsdauer eventuell gespannt werden.





Bremsklötze

Die Bremsklötze werden so eingestellt, dass sie mit der Breite auf die Felgen greifen, direkt unterhalb des Reifens. Die Bremsklötze dürfen die Reifen nicht berühren. Zum Einstellen lösen Sie die Bremsklötze. Positionieren Sie die Bremsklötze durch Druck auf den Hebelarm auf der Felge wie oben beschrieben. Anschließend ziehen Sie die Schrauben der Bremsklötze in der richtigen Position an.



Wechsel der Bremsklötze bei Verschleiß. Lockern Sie das Bremsseil. Lösen Sie die Schrauben der Bremsklötze, Entfernen Sie die Klötze. Befestigen Sie die neuen Klötze wie oben beschrieben. Wechseln Sie immer beide Klötze aus.

Handbremse und Bremsseil

Um den Handbremshebel am Schiebegriff zu befestigen öffnen Sie die Flügelmutter vollständig. Positionieren Sie den Handbremshebel an dem schiebebügel. Schrauben Sie ihn mit der Flügelschraube fest an.



WICHTIG! Die Mutter muss gerade und exakt aufgeschraubt werden. Durch eine schief aufgeschraubte Schraube wird das Gewinde der Handbremse beschädigt.

Sichern Sie das Bremsseil an der linken Seite des Verdeck mit den Klettverschlüssen oberhalb des Fensters. **ACHTUNG!** Das Bremsseil DARF NICHT mit den Rädern in Berührung kommen.



Feststellbremse

Um die Feststellbremse zu aktivieren ziehen Sie den Bremshebel, zeitgleich drücken Sie den schwarzen Knopf (siehe Foto mit dem Pfeil links).

Lassen Sie los und prüfen, dass der Joggingwagen nicht rollt.

Problemlösung

Das Rad dreht sich nicht leicht.



Wenn der Joggingwagen nicht leicht rollt, kann es sein, dass die Radmutter zu nah an der Radnabe sind. Sie benötigen zwei Maulschlüssel um die Radmutter einzustellen. Lösen Sie die Radmutter gerade soweit, dass das Rad wieder leicht läuft. Fixieren Sie die innere Radmutter mit dem Maulschlüssel auf der richtigen Position während Sie die andere Radmutter mit dem anderen Schlüssel festziehen.

WICHTIG! Lösen Sie nicht zu weit ansonsten wird das Rad torkeln.

Bremsseil

Nach einer gewissen Nutzungsdauer ist es notwendig das Bremsseil zu spannen. Zum Spannen des Bremsseils nutzen Sie eine der Schrauben an einem Ende des Bremsseils. (Es ist auch möglich zum Kürzen des Bremsseils einen Maulschlüssel zu benutzen). Prüfen Sie nach dem Einstellen, dass die Feststellbremse auch richtig funktioniert.

Feststellbremse

Falls die Feststellbremse den Wagen nicht halt, muss das Bremsseil eingestellt werden. (Siehe oben). Falls es nicht möglich ist den Knopf der Feststellbremse zu drücken, ist das Bremsseil zu stramm eingestellt.

PULKA

BITTE BEACHTEN SIE:

Die Skier des Nordic Cab können in drei verschiedenen Positionen montiert werden, um eine optimale Gewichtsverteilung und Lage des Anhängers zu erreichen. Überprüfen Sie vor jeder Benutzung des Nordic Cab im beladenen Zustand die Position der Skier, um sicherzustellen, dass der Anhänger möglichst ausgeglichen fährt.



Befestigung der Skier und Ski-Halterriemen

Führen Sie zunächst den Achsbolzen in das Loch oben am Ski ein. Drücken Sie mit dem Daumen auf die schwarze Kappe des Achsbolzens und führen Sie den Bolzen in das mittlere Loch an der Seite des Anhängerrahmens ein. Lassen Sie den Bolzen los, der Ski rastet dann ein (Klickgeräusch). Ziehen Sie am Ski, um sicherzugehen, dass er vollständig eingerastet ist.

Wiederholen Sie den Vorgang für den zweiten Ski.

PRUEFEN Sie die Position der Skier im beladenen Zustand (mit Kind/ern). Der Schwerpunkt lässt sich durch Wahl eines anderen Lochs für die Skier verschieben (insgesamt 3 mögliche Positionen).



Ski-Halterriemen (siehe kleines Innenfoto oben)

Führen Sie beide Enden der Riemen wie im Foto gezeigt in die Schlitzte am Rahmen des Anhängers ein – am besten von oben.

Führen Sie anschließend ein Ende des Riemens nach oben und durch die Schnalle, so dass eine verstellbare Schlaufe entsteht.

Mit Hilfe der Ski-Halterriemen können lange, dünne und leichte Gegenstände aller Art, an beiden Seiten des Nordic Cab transportiert werden.

ACHTUNG: Der Nordic Cab darf niemals mit Ski-Halterriemen als Fahrradanhänger benutzt werden! Die Riemen könnten ansonsten in die Speichen der Räder geraten.



Einführung der Teleskopstangen

Ziehen Sie den Federbolzen zur Mitte des Anhängers hin. Schieben Sie eine der Teleskopstangen in die Öffnung am Anhängerrahmen.

Passen Sie die Länge der Stange an die Länge Ihrer Skier an, indem Sie das Rohr in eines der möglichen Löcher einrasten lassen. Für Skitouren wird normalerweise die äußerste Position verwendet.

Führen Sie die Stange weiter in den Rahmen ein und lassen Sie den Bolzen los, sobald Sie sich der gewünschten Länge nähern.

Bewegen Sie die Stange leicht vor und zurück, bis Sie das Klickgeräusch beim Einrasten hören.

Vergewissern Sie sich, dass die rote Spitze des Federbolzens seitlich am Rahmen heraussteht.

Wiederholen Sie den Vorgang für die zweite Teleskopstange.



Anbringen von Deichsel und Kunststoff-Zuggurt

Führen Sie die gebogene Deichsel in die am Anhänger befestigte Teleskopstange ein.

Verriegeln Sie die Deichsel mit Hilfe eines Schließbolzens mit Klettverschluss an der Teleskopstange. Achten Sie darauf, dass der Klettverschluss den Bolzen gut umschließt.

Führen Sie den Kunststoff-Zuggurt so in die Deichsel ein, dass die Handgriffe nach außen gerichtet sind.

Befestigen Sie den Kunststoff-Zuggurt mit Hilfe eines Schließbolzens mit Klettverschluss an der Deichsel. Achten Sie darauf, dass der Klettverschluss den Bolzen gut umschließt.

Wiederholen Sie den Vorgang für die andere Seite.



Zuggeschirr für Personen

Tragen Sie das Zuggeschirr so, dass die gekreuzten Träger auf dem Rücken sind.

Justieren Sie die Länge der Träger so, dass der Gurt auf der Hüfte liegt und das Trägerkreuz auf dem Rücken zwischen den Schulterblättern liegt.

Passen Sie den Hüftgurt so an, dass er bequem sitzt.

Sichern Sie die Trägerenden mit den Gummibändern auf den Trägern.

Wenn Sie bereit sind um Ski oder Schneeschuh zu laufen oder zu wandern, haken Sie die Karabiner in die Metallringe an den Seiten des Hüftgurtes ein.



TOURENANHÄNGER



Führen Sie zunächst den Achsbolzen in die Radnabe ein. Achten Sie darauf, dass der schwarze „Druckknopf“ in der Vertiefung der Nabe liegt (nur eine Seite der Nabe weist eine derartige Vertiefung auf). Drücken Sie mit dem Daumen auf diesen schwarzen Knopf am Ende des Achsbolzens. Führen Sie das Rad in das mittlere Loch am Rahmen ein. Lassen Sie den Bolzen los, das Rad rastet dann ein (Klickgeräusch). Ziehen Sie am Rad, um sich zu vergewissern, dass es eingerastet ist. Wiederholen Sie den Vorgang für das andere Rad. ÜBERPRÜFEN Sie die Position der Räder im voll beladenen Zustand (mit Kind/ern). Der Schwerpunkt des Anhängers kann durch Wahl eines anderen Loches verlagert werden.

HINWEIS: Zur Feineinstellung der seitlichen Bewegungen der Räder (Spiel) können die Schraubenmutter des Achsbolzens justiert werden. Achten Sie nach dem Justieren darauf, dass das Rad gut sitzt. Zu den übrigen Punkten siehe Kapitel Pulka

HUNDEANHÄNGER



Beachten Sie den Abschnitt SKI CAB für die Pulkanutzung. Beachten Sie den Abschnitt HIKE CAB für die Anhängernutzung.

Zuggeschirr für Hunde

Nehmen Sie die obere oder untere Schnalle für die Brustgurteinstellung zum Anpassen an die Größe Ihres Hundes.

Der Brustgurt soll so tief wie möglich über der Brust liegen, nicht nah am Hals.

Haken Sie die Karabiner in die Ringe am Zuggeschirr ein wenn Ihr Hund bereit ist den Anhänger zu ziehen.

LASTENANHÄNGER

Beachten Sie die Anleitung für Ihr Nordic Cab Modell – Kinderanhänger..

Stellen Sie sicher, dass die Ladung gesichert ist, mit Spanngurten oder mit dem Nordic Cab Cargo Cover. Testen Sie die Position der Räder oder Skier, das Cab sollte ausbalanciert sein für ein optimales Ziehen.

NORDIC CAB TRANSPORT



Zusammenlegen und Transport

Um das Verdeck zusammenzulegen, öffnen Sie die Reißverschlüsse an den Seitenfronten.

Lösen Sie oben an der Rückenlehne die Schnallen der Sitzbefestigung.

Nehmen Sie die beiden C-Schließbolzen heraus, die die hinteren Stangen des Überrollbügels mit der Wanne verbinden.

Ziehen Sie die Stangen heraus und falten Sie das Verdeck über dem Rahmen des Anhängers zusammen. Die C-Schließbolzen an der Vorderseite bleiben dabei unverändert befestigt.

Nehmen Sie die Räder ab und verstauen Sie sie im Anhänger.

Achten Sie darauf, dass die Fenster oder das Verdeck nicht durch Räder oder Achsbolzen beschädigt werden können.

Abmessungen

Zusammengelegt (ohne Räder)

B-L-H 62 x 89 x 37 cm

Aufgebaut (mit Rädern):

B-L-H 79 x 89 x 97 cm

Gewicht – nur Chassis - 13.5 kg

Sitzbreite - 55 cm

Ellenbogenraum - 62 cm wide (2009 model).

Innenhöhe 65 cm (Sitzfläche bis Dach).

Für Kinder im Alter - von 1 bis 4½ Jahren

HINWEIS: Falls die Querstreben des Dachträgers zum Transport des Nordic Cab zu weit auseinander liegen, lassen Sie die Teleskopstangen ausgezogen am Anhänger (siehe Foto). Für eine optimale Transportsicherheit ist es am besten, die Streben des Dachträgers der Länge des Anhängers anzupassen, so dass auf die Teleskopstangen zur Befestigung verzichtet werden kann.

Ziehen Sie Ober- und Unterteil der Nordic Cab Transport-/Aufbewahrungshülle (Zusatzausrüstung) über den Anhänger und schließen Sie die beiden Reißverschlüsse.

Fädeln Sie die Nordic Cab "Riemen für Dachgepäckträger" (Zusatzausrüstung) durch die Öffnungen im Anhängerrahmen (vorne und hinten, 4 Stück). Die Öffnungen erreicht man über die Aussparungen in der Aufbewahrungshülle. Befestigen Sie die Riemen am Dachträger und ziehen Sie sie gut fest.

BITTE BEACHTEN SIE: Der Anhänger muss gut am Dachträger befestigt werden. Beide Reißverschlüsse der Aufbewahrungshülle müssen während des Transports geschlossen sein (einer auf jeder Seite).

PFLEGE DES NORDIC CAB

Ihr Nordic Cab ist nahezu wartungsfrei. Bei Verschmutzungen von Verdeck oder Sitz nehmen Sie diese einfach ab und reinigen sie mit kaltem Wasser.

Alle Metallkomponenten bestehen aus Aluminium, verchromtem oder rostfreiem Stahl. Beachten Sie nur die folgenden Pflegehinweise – und Ihr Nordic Cab wird Ihnen jahrelang Freude bereiten.

Räder

Reinigen Sie die Räder regelmäßig und ölen Sie die Achsbolzen.

Zur Feineinstellung der seitlichen Bewegungen des Achsbolzens (Spiel) kann die Schraubenmutter des Achsbolzens justiert werden. Achten Sie nach dem Justieren darauf, dass das Rad gut sitzt.

WICHTIG - Achten Sie stets auf korrekten Reifendruck, entsprechend den Angaben auf den Reifen. Zur besseren Federung des Wagens kann der Druck etwas reduziert werden.

Fahrradkupplung

WICHTIG - Kontrollieren Sie Fahrradkupplung, Sicherungsseil und Deichsel auf Verschleiß und Beschädigungen. Ersetzen Sie die Komponenten umgehend, falls Schäden oder Abnutzungserscheinungen sichtbar werden. Sorgen Sie dafür, dass keinerlei Gurte oder sonstige Gegenstände in die Speichen geraten können.

Verdeck

Waschen Sie das Verdeck bei Bedarf mit kaltem Wasser und Seife ab.

Risse oder Löcher im Gewebe können eine Gefährdung für die Kinder darstellen und sollten umgehend repariert werden, kontaktieren Sie bitte Ihren Nordic Cab Händler.

Achten Sie bei längerer Aufbewahrung des Nordic Cab darauf, das Verdeck nicht direkter Sonnenbestrahlung auszusetzen. Demontieren Sie den Anhänger, verstauen Sie alle Komponenten im Inneren der Wanne und decken Sie den Anhänger mit einer Schutzhülle ab.

Skier

Reduzieren Sie die Reibung des Schnees, indem Sie ein Gleitmittel auf die Unterseite der Skier auftragen.

Flüssige Gleitmittel lassen sich generell leichter auftragen (Holmenkol NoWax Anti-Ice & Glider Spray). Polieren Sie die Flächen anschließend mit Kork.

Sitzbezug

Entfernen Sie die Alustäbe von der Rückenlehne und die Sitzunterstützung (Holzplatte und Styroporblock).

Waschen Sie den Bezug mit kaltem Wasser und Seife. Hängen Sie ihn anschließend zum Trocknen auf – nicht im Wäschetrockner trocknen!

Sitzkissen

Waschen Sie die Sitzkissen mit kaltem Wasser und Seife.

Nicht im Wäschetrockner trocknen!